

Omprövning invallningsföretag Stångån - Roxen

Förslag till samhällsbyggnadsnämndens beslut

1. Att Samhällsbyggnadsdirektören ges i uppdrag att till Mark- och miljödomstolen vid Växjö tingsrätt ansöka om omprövning av invallningsföretagen Säby Ullevid invallningsföretag av år 1941 och Tornby invallningsföretag av år 1931.
2. Att målet med omprövningen ska vara att ompröva invallningsföretagens skyddsnivå så att minst nuvarande höjd på vallarna bibehålls.

Ärende

Området norr om Linköpings tätort mellan E4:an och Roxen är torrlagt genom invallningar mot Stångån/Roxen och regleras genom markavvattningsföretag (även kallade invallningsföretag). Linköpings kommun är delägare i två av markavvattningsföretagen väster om Stångån. Säby Ullevid invallningsföretag av år 1941 (västra invallningen) och Tornby invallningsföretag av år 1931 (östra invallningen). Invallningsföretagen behöver uppdateras/omprövas så att ansvarsförhållanden tydliggörs eftersom det skett stora förändringar sedan invallningarna anlades både vad gäller tekniska och juridiska aspekter. En omprövning av markavvattningsföretagen görs vid Mark- och miljödomstolen vid Växjö tingsrätt.

Eftersom Miljö- och samhällsbyggnadsförvaltningen är förvaltare av invallningsföretagen bör uppdraget delegeras till Samhällsbyggnadsdirektören som enligt kommunens reglemente har det yttersta ansvaret för förvaltningens verksamhet, personal och ekonomi. I förvaltningschefens uppdrag ingår att företräda kommunen som helhet. Samhällsbyggnadsdirektören har således delegation för att kunna skicka in en ansökan om omprövning till Mark- och miljödomstolen.

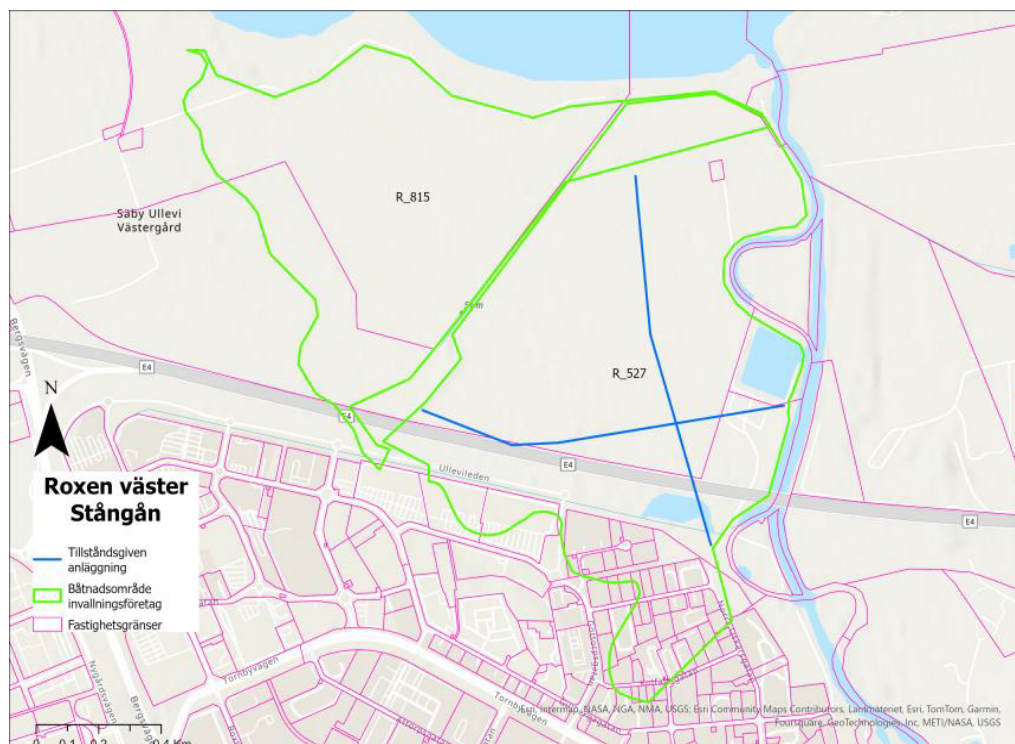
I uppdraget ingår inte att stödja genomförande av eventuella fysiska förbättringsåtgärder i invallningsföretagen.

Beslutsunderlag:

Tjänsteskrivelse – Omprövning invallningsföretag Stångån - Roxen, 2024-12-27
Bilaga 1. Invallningar Tornby mot Roxen/Stångån – En lägessammanfattning, Tyréns 2023-03-15
Bilaga 2. Översiktlig geoteknisk bedömning av invallning samt skyddsnivå, Tyréns 2024-09-17

Bakgrund

Området norr om Linköpings tätort mellan E4:an och Roxen är torrlagt genom invallningar mot Stångån/Roxen. Detta ärende berör området väster om Stångån, men även östra sidan om Stångån omfattas av invallningar.



Karta 1. Markavvattningsföretagens gränser visas tillsammans med båtnadsområde och dagens fastighetsgränser (Tyréns 2024).

Vattensituationen inom det invallade området mellan Tornby och Roxen regleras idag genom de två markavvattningsföretagen:

- Tornby invallningsföretag av år 1931 (kallad östra invallningen)
- Saby Ullevid invallningsföretag av år 1941 (kallad västra invallningen)

Till företagen hör utöver vallarna även diken och pumpstationer. Dessa invallningsföretag behöver uppdateras eftersom det skett stora förändringar sedan invallningarna anlades på 1920-, 30- och 40-talen både vad gäller tekniska och juridiska aspekter. Ändringarna rör byggandet av E4:an, utvidgningar av staden samt också ändringar gällande invallningarnas vattenanläggningar.

Invallningsföretagen var ursprungligen åtskilda av en vall, men vallen har nu tappat sin funktion så att företagen numera är hydrauliskt sammankopplade. Det innebär bland annat att ett vallbrott skulle kunna orsaka översvämning inom båda invallningsföretagen vilket gör ansvarsfrågan komplex om inte tillstånden uppdateras. Vallarna ut mot Stångån/Roxen har därtill sjunkit samt eroderat och stämmer därför inte längre överens med ursprungliga tillstånd. Vidare har kommunen anlagt en småbåtshamn inom det östra

båtnadsområdet och i samband med detta flyttat delar av vallen samt byggt en väg på vallen längs Stångån fram till Jolleklubben och fågeltornet vid Roxens mynning (tornet ligger utanför vallen).

Mål och syfte med uppdraget är att via omprövning av markavvattningsföretagen få kommunens ansvar och ekonomiska delaktighet fastställd.

Merparten av underlagsmaterial för bedömning av vallarnas status (höjd) och invallningsföretagens befintliga skyddsnivå finns framtaget av Tyréns (upphandlad konsult) sedan tidigare. Se bilagor till denna tjänsteskrivelse samt kortare sammanfattning av slutsatserna nedan:

- Materialet i vallen varierar. Generellt har den norra sträckan sämre kvalitet jämfört den östra. Längs östra sidan uppges en homogen tät jordmassa ha använts för hela vallkonstruktionen när segelbåtshamnen anlades under 1970-talet. Det är framförallt de norra/nordvästra delarna som är mest eftersatta där det har grävts, rasat och eroderat, samt att bitvis mindre täta massor nyttjats för fyllnad.
- Den norra sträckan bedöms ha högst risk för överströmning och genomströmning. Vid inflöde drabbas dock hela området eftersom det östra och det västra invallningsföretaget idag är hydrologiskt sammankopplade. Skyddsnivån bedöms där ligga på omkring +34.2 m till +34.4 m. Exakt nivå är något osäker eftersom viss uppfyllnad gjorts av lägsta delarna efter inmätning av vallen. Enligt frekvensanalysen motsvarar krönnivån en återkomsttid på omkring 2-5 år. Ursprunglig skyddsnivå motsvarade ungefär 100 års återkomsttid.
- Om dagens skyddsnivå överstigs, vid överströmning eller genomströmning som överstiger pumpkapaciteten, är det i första hand jordbruksmarken och småbåtshamnen som drabbas. Det finns dock även risk för stående vatten mot E4ans bank. Det krävs däremot vattennivåer motsvarande en 100-års situation eller mer för att E4:an ska översvämmas. Bebyggda områden söder om E4:an klarar sig i princip helt från översvämning vid såväl 100- som 1000-års återkomsttid.



Figur 3. Tidigare inmätning av vallkrönets nivåer (våren 2021)

Utifrån ovanstående bedöms det som en rimlig inriktning att ansöka om omprövning av invallningsföretagen utifrån nuvarande skyddsnivå (vallhöjd). Det är dock domstolen som kommer att fälla det slutliga avgörandet gällande skyddsnivå och ekonomisk ansvarsfördelning (kostnadsfördelningslängd) mellan de parter som kommer att ingå i det nya invallningsföretaget.

Ekonomiska konsekvenser

Till respektive markavvattningsföretag finns en kostnadsfördelningslängd som reglerar hur kostnader för skötsel av till exempel företagets diken, rör och pumpstationer ska fördelas mellan berörda fastighetsägare utifrån varje fastighets nytta av markavvattningen. Nuvarande kostnadsfördelningslängder stämmer inte överens med dagens verklighet. En omprövning uppdaterar och förtydligar kommunens kostnadsansvar inom invallningsföretagen.

Omprövningen är tänkt att genomföras i huvudsak med stöd av upphandlad konsult (Tyréns), men visst arbete kommer även att utföras av egen personal på miljö- och samhällsbyggnadsförvaltningen.

Ansökan om statsbidrag till förebyggande åtgärder mot naturolyckor lämnades in till Myndigheten för samhällsskydd och beredskap (MSB) den 14 augusti 2024, för möjlighet till extern finansiering. MSB har den 24 september 2024 avslagit kommunens ansökan med skälet att ansökan inte innehåller någon fysisk åtgärd. MSB uppmanade dock kommunen att ansöka igen, men i ett senare skede. Kostnader i samband med omprövning i mark- och miljödomstol kan vara bidragsberättigade. Dessa kostnader kan då ingå i ansökan.

Kommunala mål

Ett Linköping i framkant inom miljö- och klimat.

[Länk till kommunfullmäktiges övergripande mål](#)

Jämställdhet

Beslutet bedöms inte innebära någon skillnad för kvinnor, män, pojkar eller flickor.

Samråd

Samråd har hållits med förvaltningens juridikenhet.

Kommunledningsförvaltningens helhetsbedömning

[Klicka och skriv]

Information eller förhandling enligt lag (1976:580) om medbestämmande i arbetslivet

MBL- information eller förhandling är inte påkallad.

Stadsmiljöavdelningen

Niklas Engström

Beslutet skickas till:
Klicka här för att ange text.